



## Suborden Caelifera Clave de Superfamilias

Ref: Ort.2  
(03/12/15)



### Caelifera:

Suborden de ortópteros caracterizados por poseer antenas más cortas que el cuerpo, órganos timpánicos situados en los lados del abdomen, oviscapto poco desarrollado, compuesto por dos pares de valvas divergentes. La producción del sonido se realiza de formas diversas, pero nunca por frotamiento de ambas tegminas. Con frecuencia el órgano estridulador se encuentra en la cara interior del fémur o en una vena de la tegmina, la vena intercalar. El sonido se produce, en el primer caso, por frotamiento del fémur con la vena radial de la tegmina, o con la intercalar en el segundo caso. (Se ha incluido la superfamilia Pyrgomorpoidea en base a los estudios moleculares de Flook, Klee & Rowell).



*Anacridium aegyptium*

1.- (1a) Pronoto prolongado, cubriendo el abdomen, y a veces sobrepasándolo.....**TETRIGOIDEA**



Foto 1: *Tetrax cf. undulata*. Se aprecia la longitud del pronoto cubriendo todo el abdomen.



Foto 2: *Paratettix meridionalis*.

(1b) Pronoto no prolongado.....**2**

2.- (2a) Patas delanteras transformadas en instrumentos cavadores. Antenas más cortas que el pronoto. Tarsos sin arolio.  
.....**TRIDACTYLOIDEA**  
(Una sola familia: **Tridactylidae**)



Foto 3: *Xya sp.*



Foto 4: Detalle de la pata delantera de Tridactylidae, en la que se aprecia la adaptación cavadora.



(2b) Patas delanteras sin adaptación como instrumento cavador. Tarsos con arolio.....3



Foto 5: *Anacridium aegyptium*. Se aprecian las patas delanteras, sin adaptación cavadora.



Foto 6: Detalle de la foto anterior, en la que se señala el arolio.

3.- (3a) Cabeza cónico-aguda con las foveolas en posición dorsal y contiguas, únicamente separadas por el surco del fastigio.....**PYRGOMORPHOIDEA**  
(Una sola especie, *Pyrgomorpha conica* (Olivier, 1791))



Foto 7: *Pyrgomorpha conica*. Cópula.



Foto 8: *Pyrgomorpha conica*.

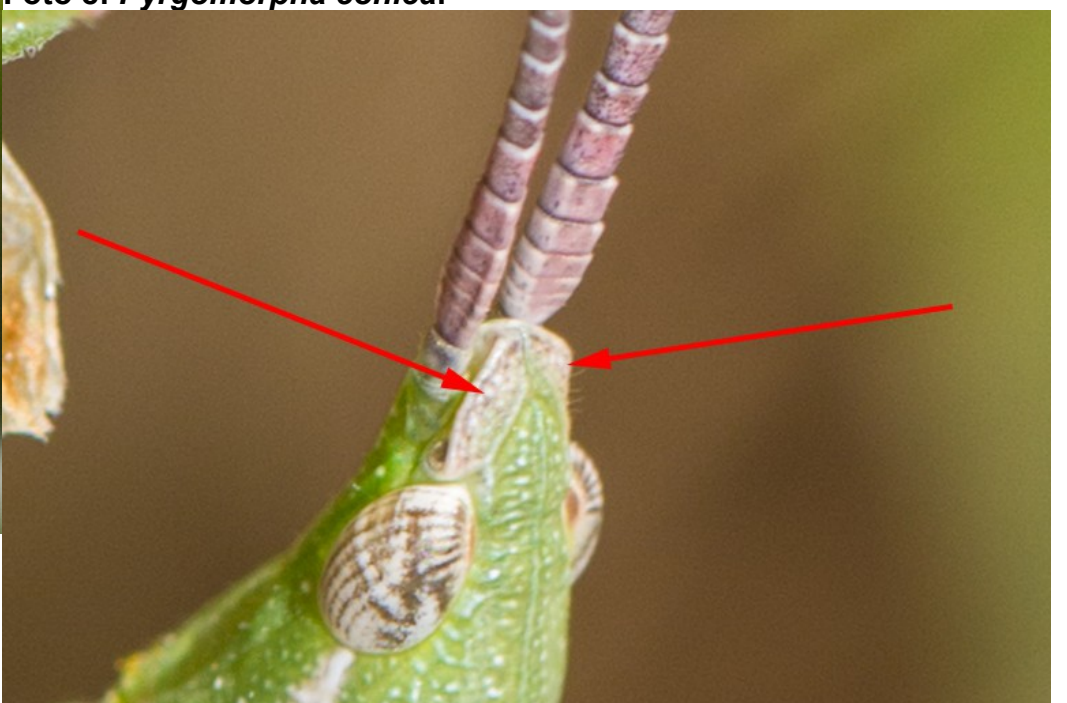


Foto 9: *Pyrgomorpha conica*. Detalle de la cabeza en el que se aprecian las foveolas en posición dorsal.



## Suborden Caelifera Clave de Superfamilias

Ref: Ort.2  
(03/12/15)



(3b) Cabeza de formas diversas; si fuera cónica aguda, entonces sin las foveolas en posición dorsal, ni surco fastigial. ACRIDOIDEA



Foto 10: *Omocestus panteli*.



Foto 11: *Chorthippus apicalis*.

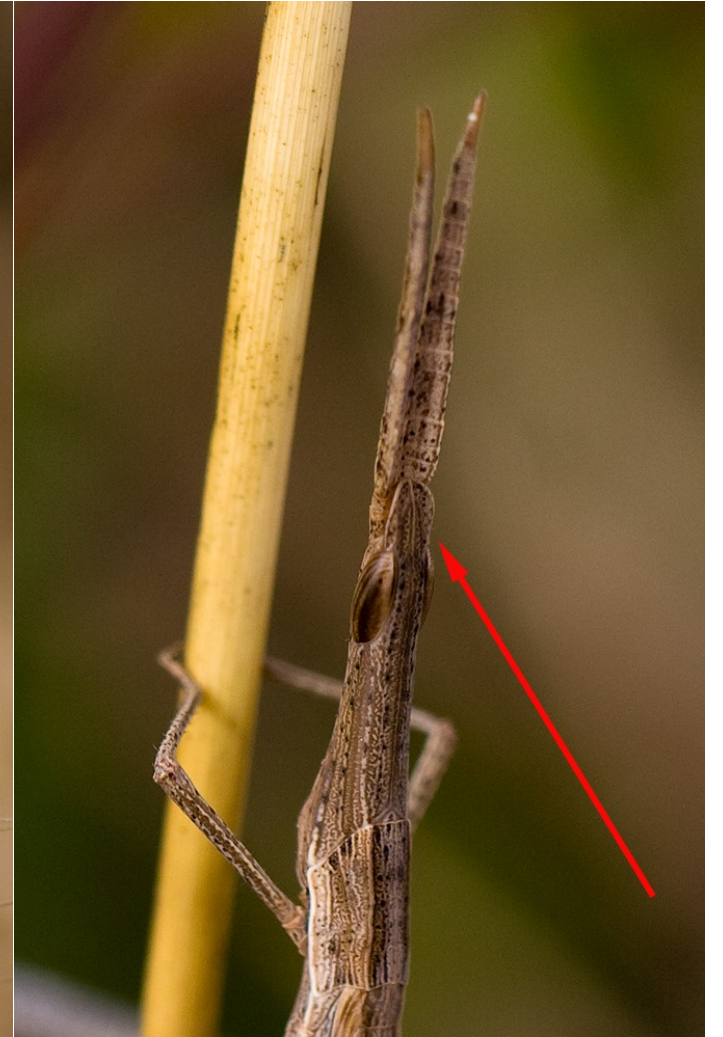
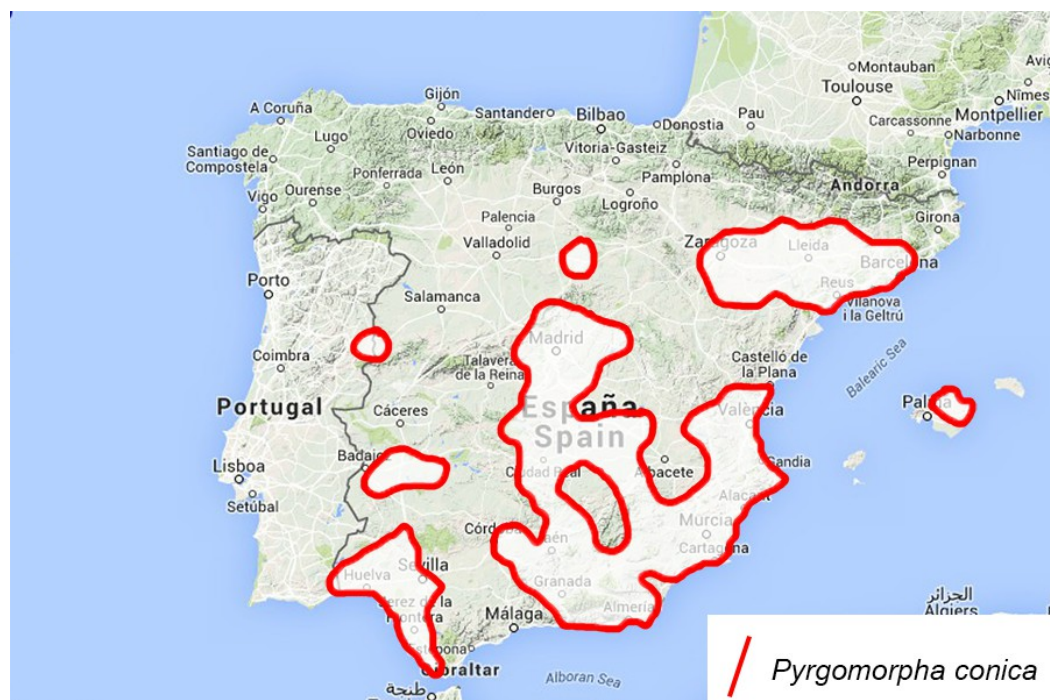


Foto 12: Detalle de la cabeza de *Truxalis nasuta*, en la que se aprecia la ausencia de las foveolas temporales en posición dorsal.

### MAPAS DE DISTRIBUCIÓN: (Proyecto BVMaps)





TAXOFOTO.ORG  
BIODIVERSIDAD VIRTUAL

## Suborden Caelifera Clave de Superfamilias

Ref: Ort.2  
(03/12/15)



BIODIVERSIDAD  
V I R T U A L

### AGRADECIMIENTOS:

Coordinación:	Nacho Cabellos Cano
Textos:	Carlos Muñoz Alcón y Nacho Cabellos Cano
Dicciotaxo:	Silvia Fumanal Seuanes y Nacho Cabellos Cano
Revisiones:	Nacho Noval Fonseca
Maquetado:	Nacho Cabellos Cano
Fotografías:	Belén Amarante Rodríguez (Foto 1) Nacho Cabellos Cano (Fotos 5, 6, 8, 9, 10, 11 y 12) Diego Conradi Pacheco (Foto 3) Jordi Domènech Pijuan (Foto 7) Manuel García García (Foto Introducción) Valter Jacinto Jacinto (Foto 2) Carlos Muñoz Alcón (Foto 4)