



Pentatomomorpha:

Heterópteros con el pronoto prominente, a veces más ancho que el cuerpo. Escutelo generalmente grande y triangular, ocupando en ocasiones toda la superficie abdominal (excepcionalmente muy pequeño, en la superfamilia Piesmatoidea). Presentan tegumentos grandes y muy coloridos, y alas superiores con mucha área no membranosa. Los artejos antenales 1º y 4º, tanto o más gruesos que el 2º y el 3º.



Centrocoris variegatus

1.- (1a) Pronoto más estrecho que el cuerpo y venación de las membranas escasa con, a lo sumo, cuatro venas principales (Fotos 1 y 2), o escutelo muy pequeño, casi tapado por el clavus (Fotos 5 y 6).....2



Foto 1: *Arocatus melanocephalus*. Se aprecia el pronoto, algo más estrecho que el abdomen.



Foto 2: *Pyrrhocoris apterus*. Se aprecia claramente cómo el pronoto es algo más estrecho que el abdomen.

(1b) Pronoto grande respecto al tamaño del animal, con forma triangular o trapezoidal y que, en muchos casos, presenta expansiones laterales, protuberancias y espinas. La venación de las membranas es abundante, y siempre superior a cuatro venas principales (Fotos 3 y 4).....3



Foto 3: *Maccevethus corsicus*. Se aprecia el pronoto levemente más ancho que el abdomen, sin contar con el conexivo.



Foto 4: *Carpocoris mediterraneus*. Se aprecia el borde lateral del pronoto expandido hacia los lados.



Infraorden Pentatomomorpha Clave de Superfamilias

Ref: Hem.3
(10/05/15)



2.- (2a) Escutelo muy pequeño, casi tapado por el clavus de las alas. Pronoto trapezoidal, casi tan ancho como el cuerpo, con expansiones y pliegues. Tegumento hialino que recuerda a la familia Tingidae (Cimicomorpha). Cuerpo tres o cuatro veces más largo que ancho. Cabeza más ancha que larga, normalmente oscura, con ojos rojizos o negros, muy cercanos al pronoto. (Fotos 5 y 6)..... **PIESMATOIDEA**

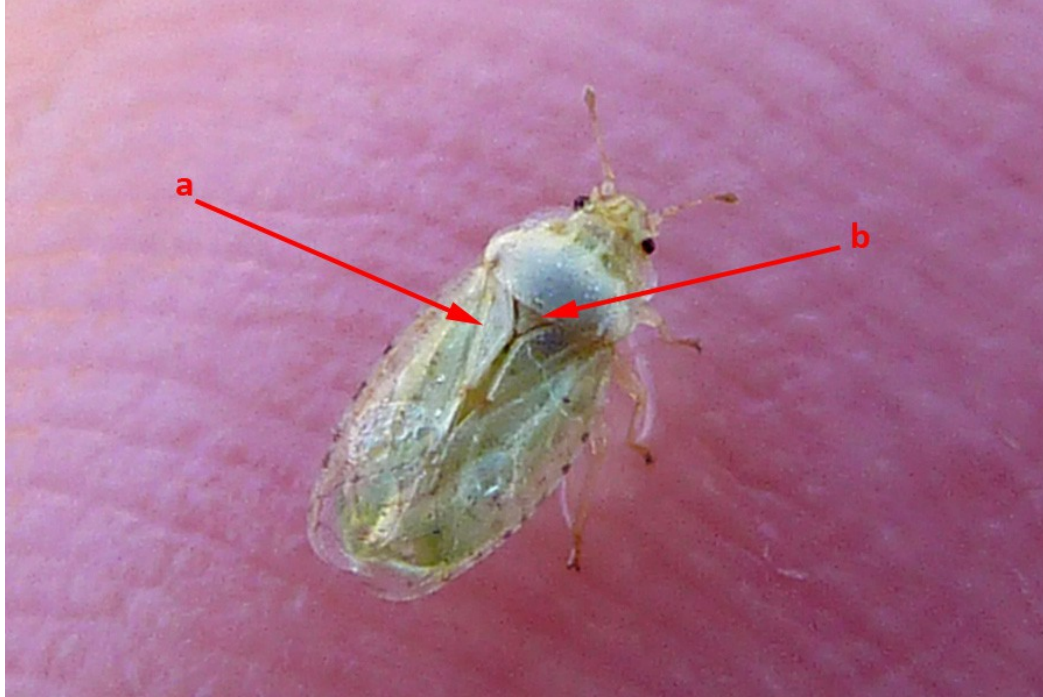


Foto 5: *Parapiesma quadratum*. Se aprecia el escutelo muy pequeño (b), casi tapado por el clavus (a).



Foto 6: *Parapiesma quadratum*. Se aprecia el escutelo muy pequeño (b), casi tapado por el clavus (a).

(2b) Escutelo más corto que el pronoto, y equilátero, con surcos y protuberancias. Pronoto estrecho. En la mayoría de los casos, cuerpo unas cuatro veces más largo que ancho. Cabezas triangulares, con ojos negros y cercanos al pronoto. Tilus libre y apuntado. (Fotos 7 y 8)..... **LYGAEOIDEA**

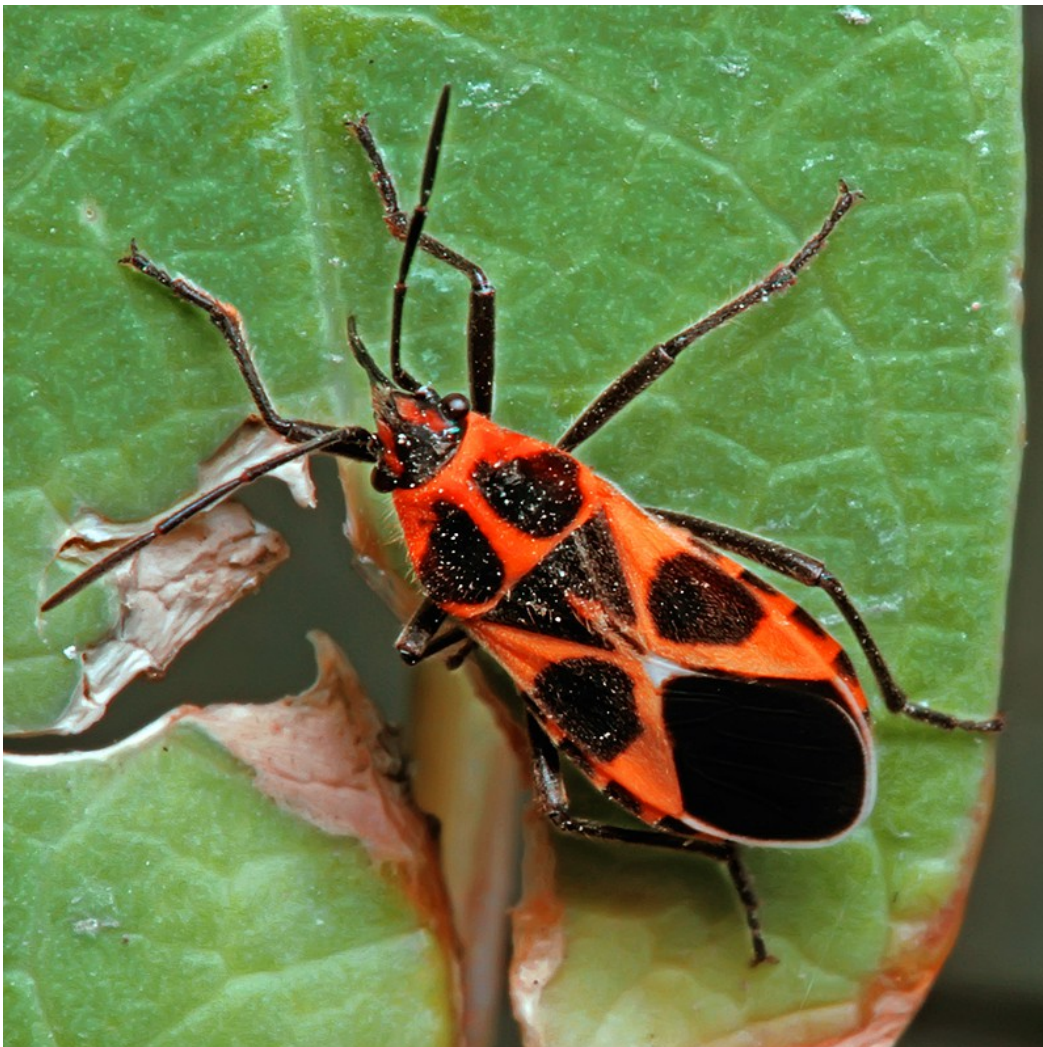


Foto 7: *Tropidothorax sternalis*. Se aprecian claramente el tilus libre y el escutelo más corto que el pronoto.

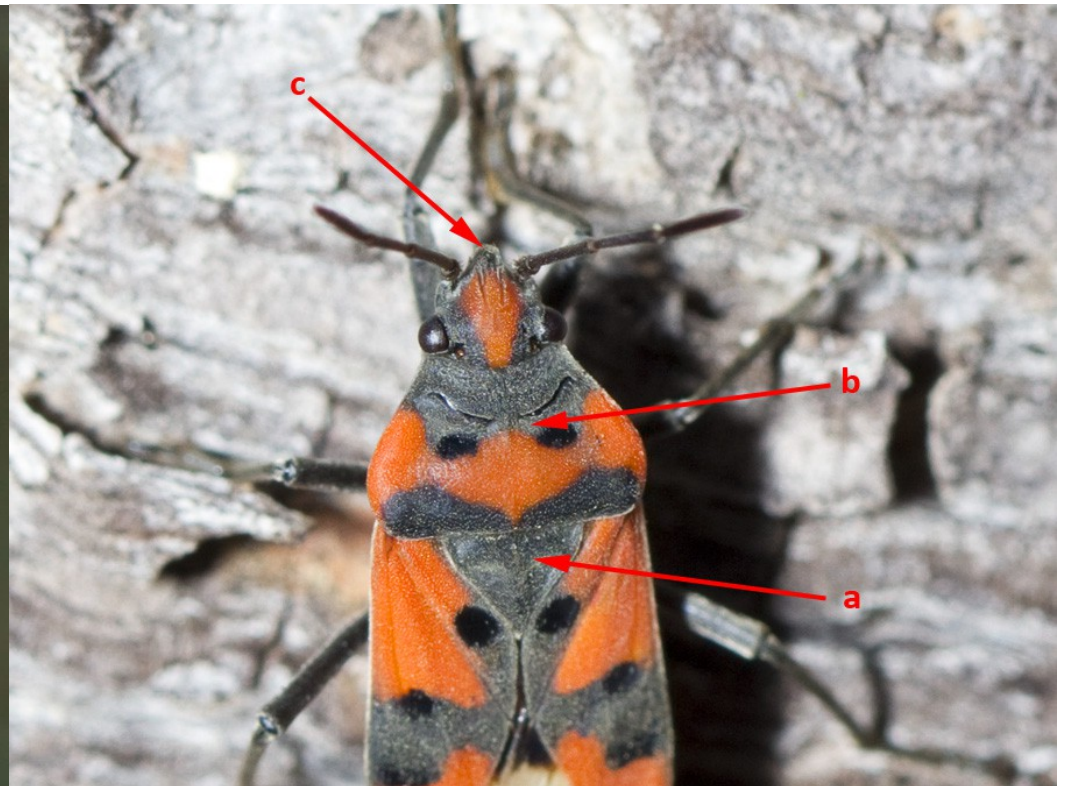


Foto 8: *Lygaeus equestris*. Se aprecia el escutelo (a), en forma de triángulo equilátero, con algunos surcos, y claramente más corto que el pronoto (b). Se observa también el tilus libre (c).



Infraorden Pentatomomorpha Clave de Superfamilias

Ref: Hem.3
(10/05/15)



(2c) Escutelo tan largo como el pronoto. Pronoto irregular. Cuerpo en general el doble de largo que ancho, surcado por pliegues y bultos. Cabeza tan ancha como larga, de ojos pequeños, genas apuntadas y salientes, y tilus grueso y grande. (Fotos 9 y 10).....**ARADOIDEA**

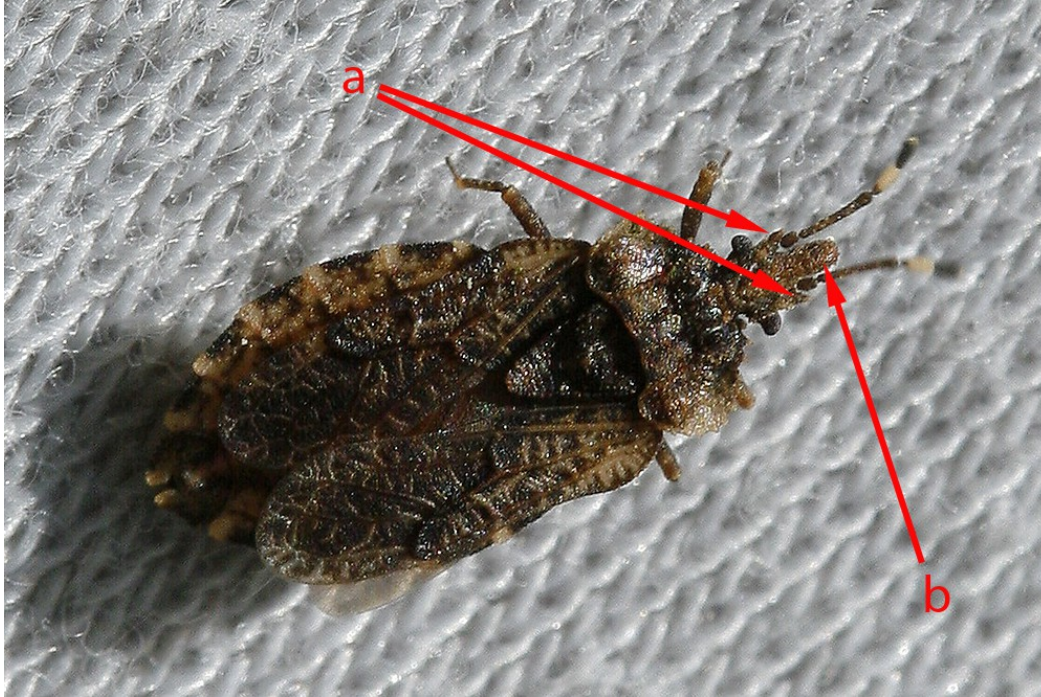


Foto 9: Aradidae. Se aprecian las genas apuntadas (a) y el tilus grueso y grande (b). También las irregularidades del pronoto.

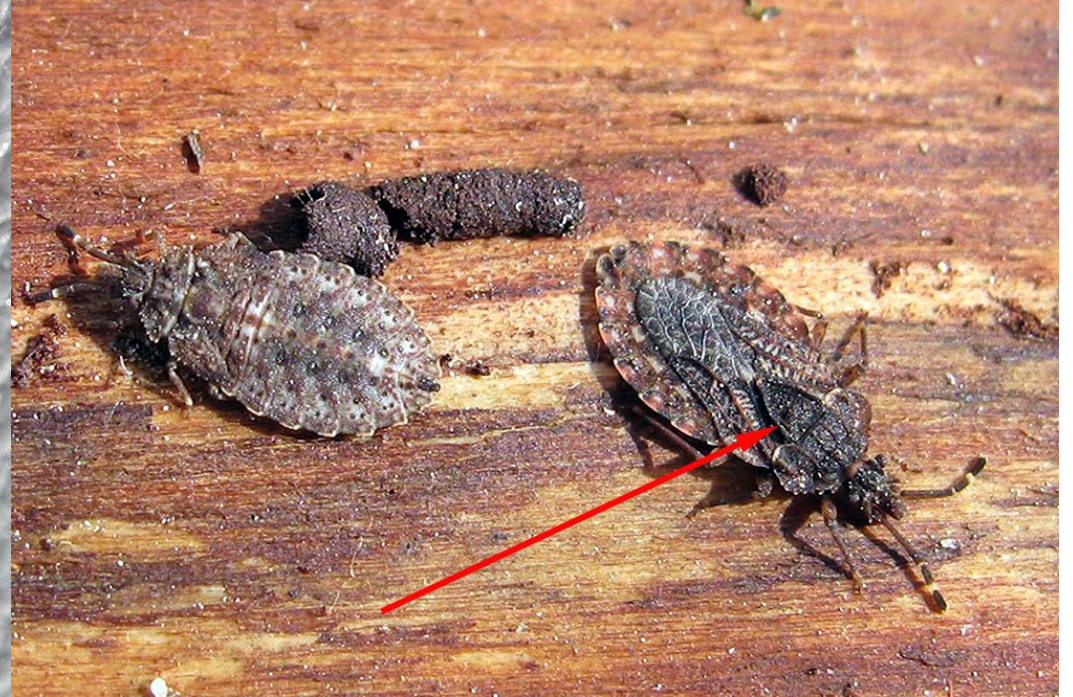


Foto 10: *Aradus obtectus*. Se aprecia la longitud del escutelo, similar a la del pronoto. A la izquierda, una ninfa.

3.- (3a) Escutelo pequeño y equilátero, con protuberancias y surcos. Pronoto trapezoidal, elevado, con frecuentes protuberancias, espinas, expansiones laterales y puntas traseras. Cuerpo alargado, de tres a cuatro veces más largo que ancho. Cabeza más larga que ancha, a veces muy grande, con ojos globosos hacia su mitad y ocelos marcados. (Fotos 11 y 12).....**COREOIDEA**

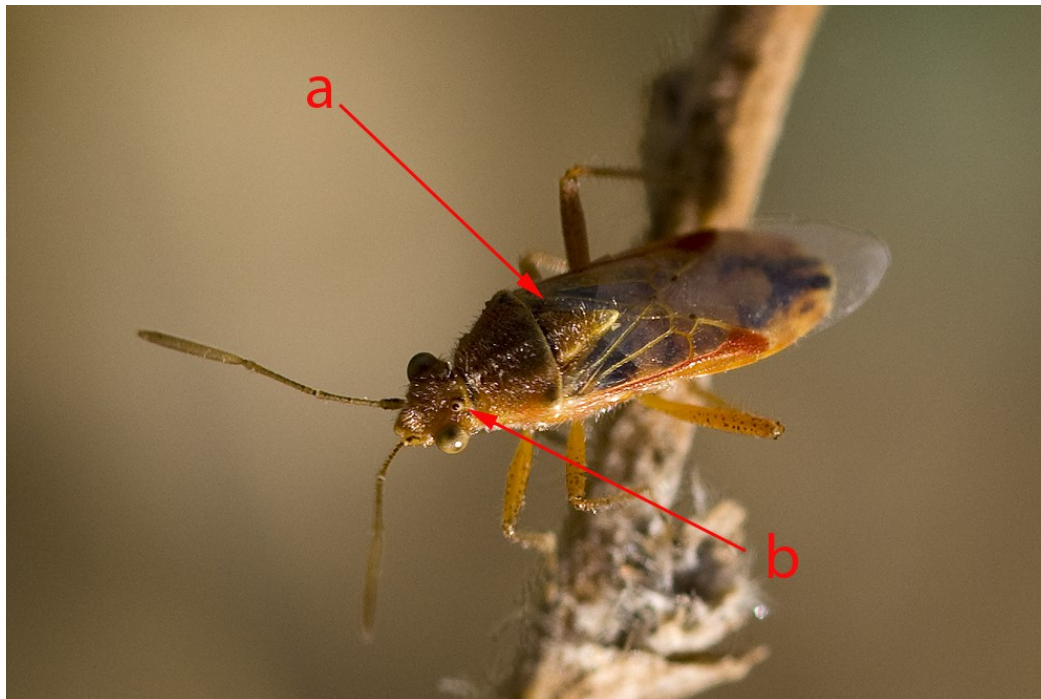


Foto 11: *Liorhyssus hyalinus*. Se aprecian el escutelo triangular y pequeño (a), el pronoto trapezoidal, la cabeza grande, el cuerpo alargado y los ocelos (b).

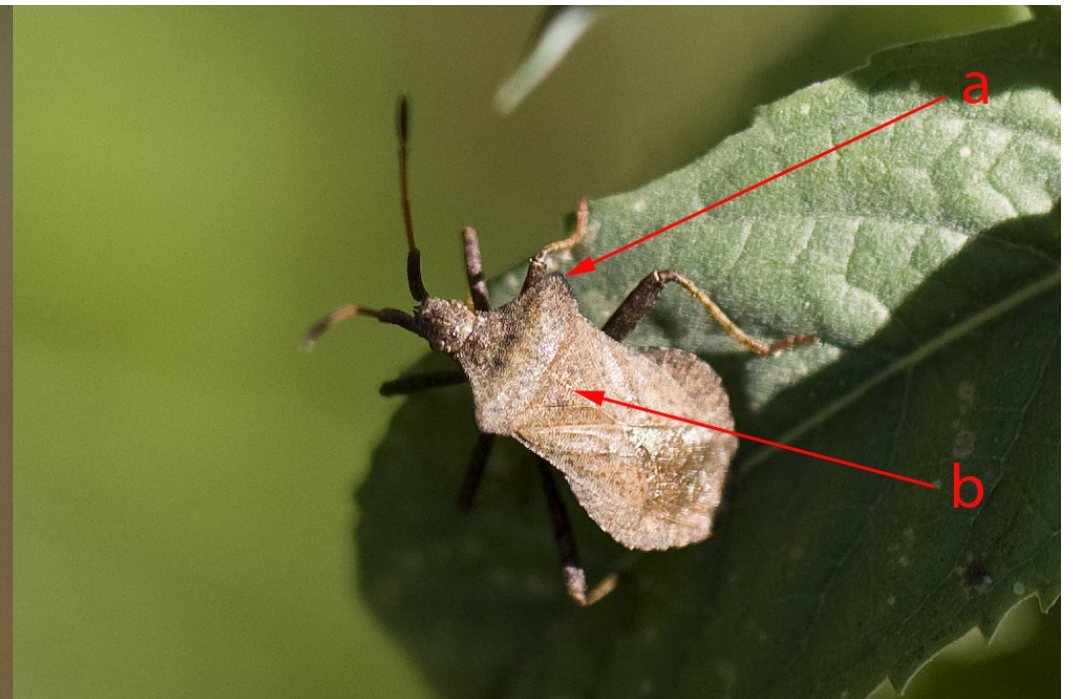


Foto 12: *Coreus marginatus*. Se aprecian el escutelo triangular (b) y los bordes laterales del pronoto expandidos en punta (a).



(3b) Escutelo grande, isósceles, a veces ocupando toda la superficie abdominal. Pronoto trapezoidal, en ocasiones con los laterales apuntados. Animales un poco más largos que anchos. Cabeza ancha y trapezoidal, a veces en punta, y otras aplanada y casi cuadrada. Los ojos normalmente muy atrasados, tocando el pronoto. Genas expandidas hacia delante que pueden llegar a cerrar al tilus (Fotos 13 y 14).....**PENTATOMOIDEA**

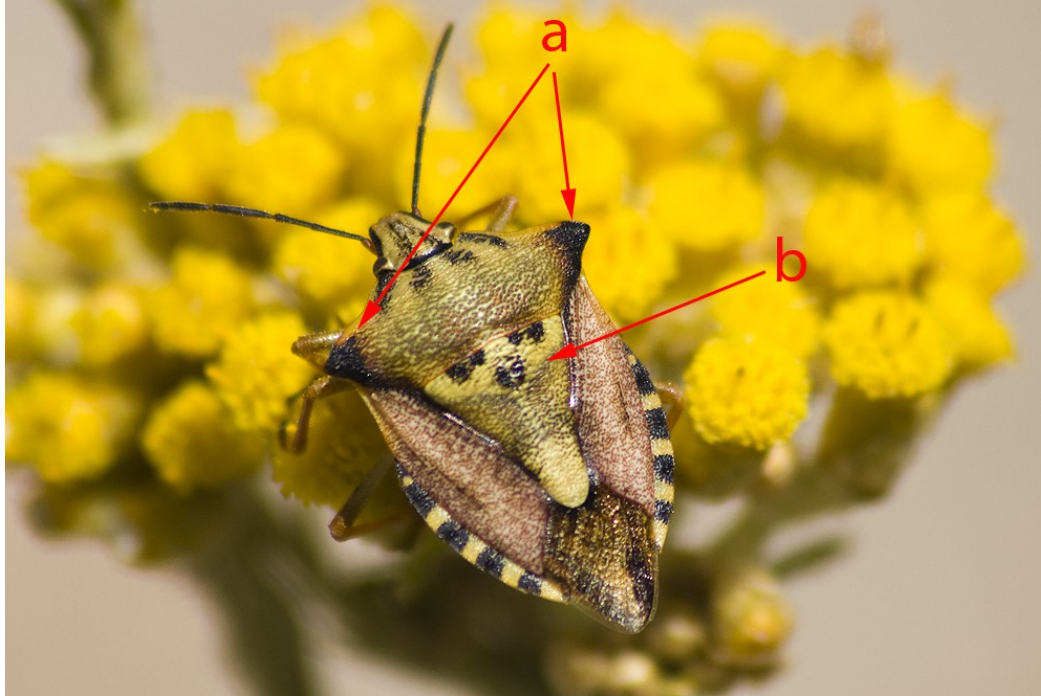


Foto 13: *Carpocoris mediterraneus*. Se aprecian los bordes laterales del pronoto expandidos en punta (a), el escutelo grande y semejante a un triángulo isósceles (b), y el cuerpo algo más largo que ancho.



Foto 14: *Graphosoma lineatum*. Se aprecia cómo, en este caso, el escutelo cubre casi la totalidad del abdomen.

AGRADECIMIENTOS:

Coordinación	Nacho Cabellos Cano
Claves y textos:	Luis Vivas Fernández
Maquetación:	Nacho Cabellos Cano
Revisiones:	Nacho Noval Fonseca
Dicciotaxo:	Nacho Cabellos Cano
Fotografías:	Nacho Cabellos Cano (Fotos 3, 4, 8, 11, 12, 13, 14 e introducción) Constantino Escuer Murillo (Foto 10) Luis M. Lafuente Agudín (Foto 2) José Marín Herrera (Foto 7) Fani Martínez Ripoll (Foto 9) Maite Santisteban Rivero (Foto 1) Miguel Yuste de Santos (Fotos 5 y 6)